

大于长，螯肢、下唇、颚叶及胸板灰色。步足仅腿节基部为黄色，余各节黑色。或各步足均呈淡黄褐色，有不规则黑色环。腹部背面银灰色，或有一个三角形黑色斑，或有一“Y”字形黑色斑。

本种生活在树叶下、树皮、树枝下或苔藓植物中，以蚂蚁为食 (Archer, 1946; Levi, 1954)。

观察标本：1♀，云南思茅，1983年7月8日，朱明生采。

地理分布：云南；日本、美国、巴布亚新几内亚、斯里兰卡。

#### 4. 黄斑宽胸蛛 *Euryopsis flavomaculata* (C. L. Koch, 1836) (图 18)

*Micryphantes flavomaculatus* C. L. Koch, 1836: 67, fig. 220.

*Euryopsis flavomaculata* (C. L. Koch): Menge, 1868: 175, pl. 33, fig. 78. — Wiehle, 1937: 132—133, figs. 14—19. — Levi, 1954: 7—9, figs. 1, 8—10. — Yaginuma, 1986: 44.

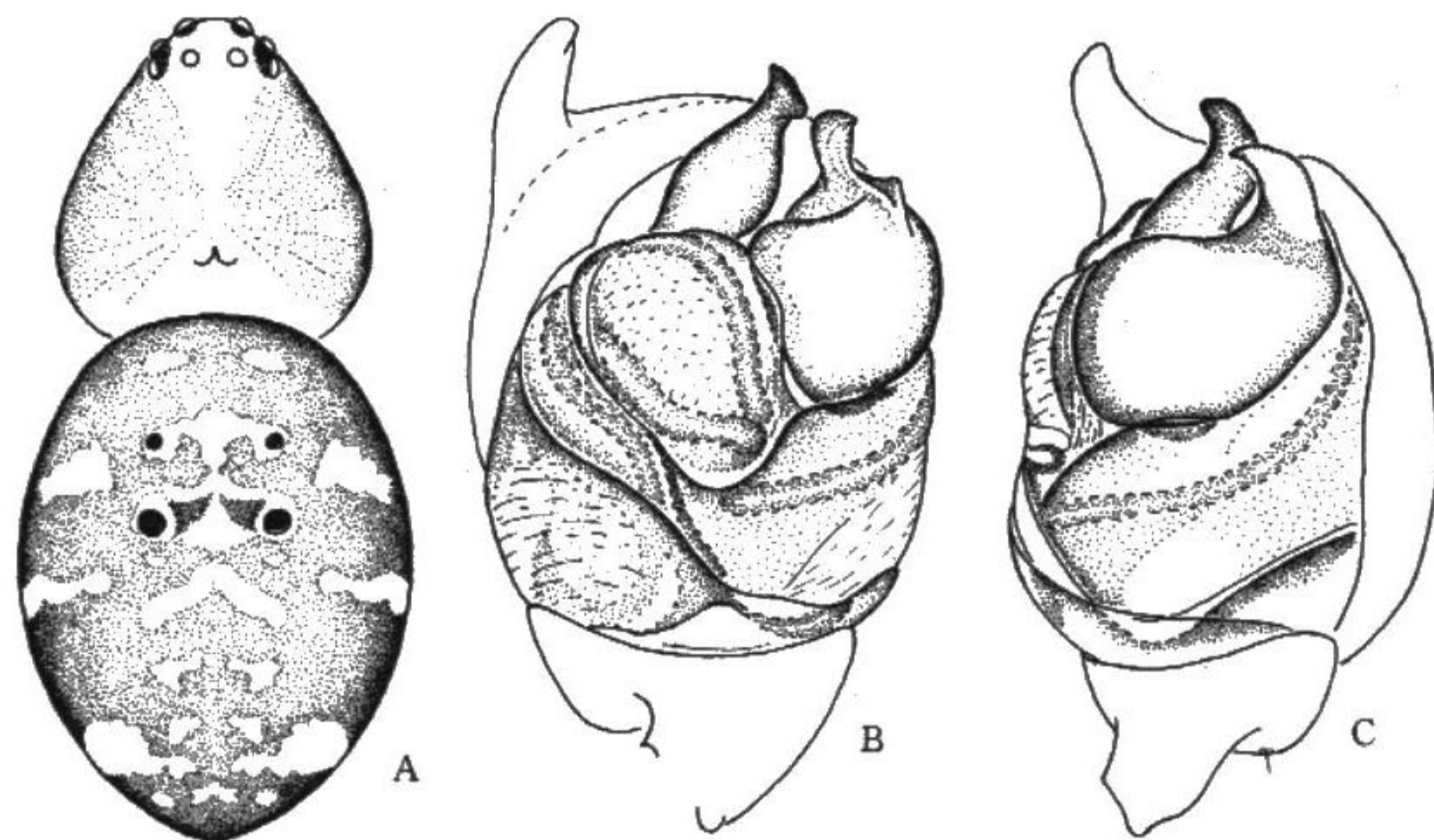


图 18 黄斑宽胸蛛 *Euryopsis flavomaculata* (C. L. Koch)

A. 雄蛛背面观；B. 雄蛛左触肢器腹面观；C. 同上，侧面观。

雄蛛体长 3.05，头胸部长 1.20，宽 1.20；腹部长 1.80，宽 1.35。头部隆起，眼域最高，头胸部从最高处向背甲后缘逐渐倾斜，前中眼突出在额的上方。背甲橙黄色，头部中央黄色，颈沟及放射沟黄褐色，头部疏生黄褐色长毛。两眼列均后凹，后眼列长于前眼列。前中眼间距大于前中侧眼间距 (0.15 : 0.03)，后中眼间距大于后中侧眼间距 (0.10 : 0.08)。后中眼 < 前中眼 = 后侧眼 = 前侧眼 (0.08 : 0.10 : 0.10 : 0.10)。额高约为前中眼直径的 3.2 倍。螯肢黄色，短小，前、后齿堤均无齿，具一些长毛，螯牙细长。颚叶、下唇的基端黄色，端部灰白色。胸板浅灰黑色，疏生细毛。步足密生橙黄色短刚

毛, 各节的背刺短而细, 与刚毛的长短、粗细不相上下, 步足测量: I 3.34(0.96+1.16+0.69+0.53), II 3.30(0.92+1.16+0.69+0.53), III 3.38(0.96+1.16+0.73+0.53), IV 4.13(1.16+1.49+0.89+0.59)。足式: 4, 3, 1, 2。腹部卵圆形, 在中部最宽, 密生橙黄色长刚毛。位于灰黑色部位那些毛的基部均有一小黄色圈, 而位于银白色部位那些毛的基部均有一棕色小点。背面灰黑色, 背中线稍侧的左右各有一列银白色斑点, 但形状不规则, 两列银白色斑点的外侧又各有 3 个横向的银白色斑。腹部腹面在生殖区呈灰黑色, 生殖沟至纺器之间为灰褐色, 在腹面两侧各有一银白色斑。纺器橙黄色, 其基部围有灰褐色环。触肢器附舟顶部有一角状突, 引导器呈花瓶状。插入器的基部宽, 顶端窄并有一小缺刻, 呈扳手状。

本种以蚂蚁 (*Myrmica*) 为食, 利用粘丝缚捉蚂蚁。卵 26 天孵化之后在很短的时间内就有能力战胜比其大几倍的蚂蚁。

观察标本: 1, 辽宁桓仁县, 1986 年 6 月, 高树森采。

地理分布: 辽宁; 日本、前苏联、欧洲。

### 5. 旋转宽胸蛛 *Euryopsis cyclosia* Zhu et Song, 1997 (图 19)

*Euryopsis cyclosia* Zhu & Song (朱明生、宋大祥), 1997: 93—95, figs. A, B, C.

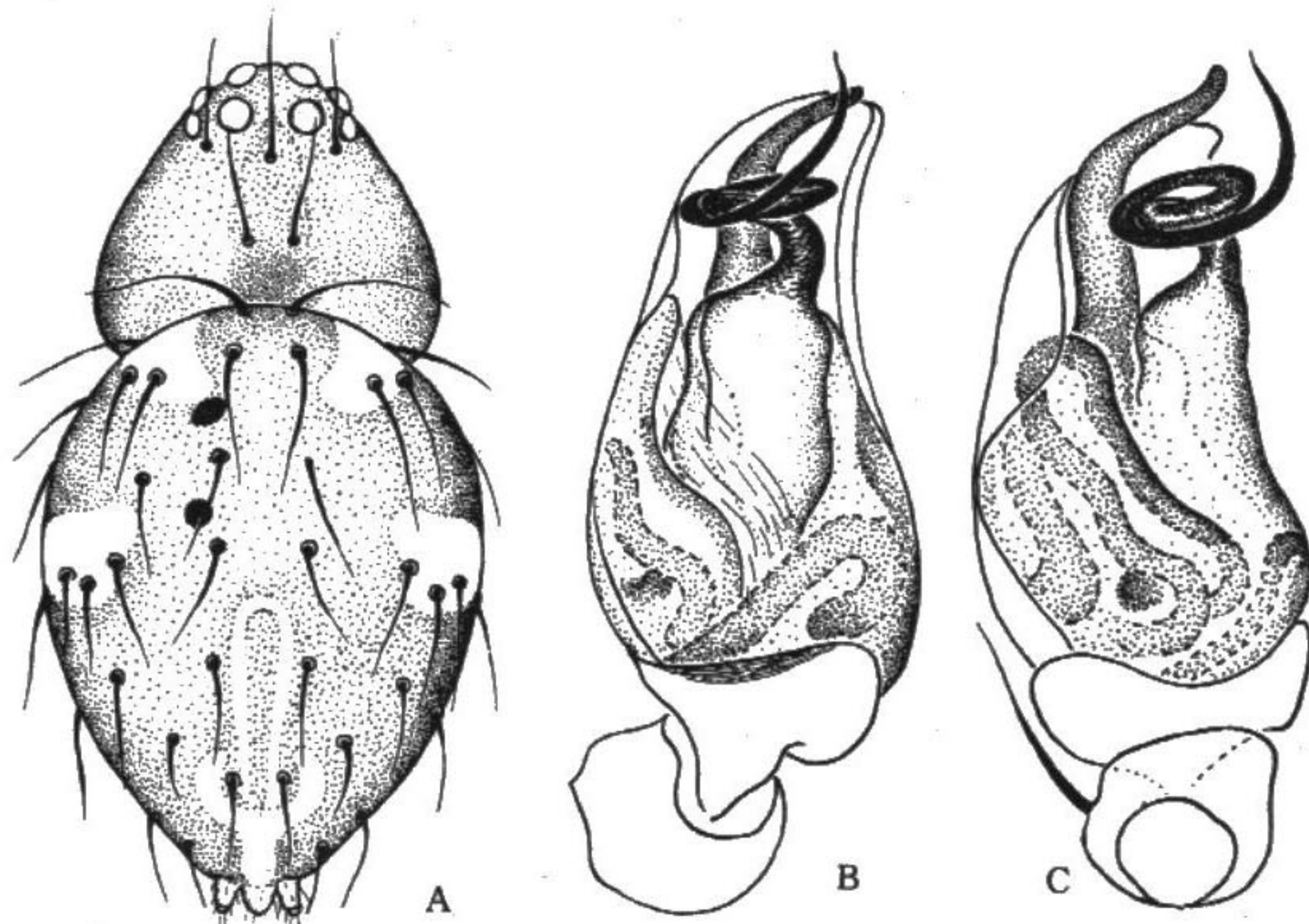


图 19 旋转宽胸蛛 *Euryopsis cyclosia* Zhu et Song

A. 雄蛛背面观; B. 雄蛛左触肢器腹面观; C. 同上, 侧面观。

雄蛛体长 42。头胸部长 0.59, 宽 0.59; 腹部长 1.03, 宽 0.76。背甲黄褐色, 两侧有不明显的褐色细条纹。头部抬起, 中窝为一圆形凹坑, 中窝至后眼列之间的中部有 5 根浅棕色长刚毛。两眼列均后凹, 但后眼列稍后凹。前中眼间距大于前中侧眼间距